

L'impacte de la covid-19 en l'economia de la ciutat de Barcelona



Nicole Pérez
Miquel Argüello
Nil Barrabés
Anna Embid
Leticia Felix
David García
Yamila Rospilloso

Índex

1. Introducció	3
2. Objectius	3
3. Metodologia	4
4. Catàleg de datasets	5
5. Anàlisi dels datasets:	
5.1 Casos de covid-19 per barri.....	6
5.2 Incidència de la covid-19 segons els habitants d'un domicili.....	6
5.3 Renda mitjana a la ciutat de Barcelona	7
5.4 Relació entre la renda mitjana i el nombre de casos per covid-19.....	7
5.5 Evolució del nombre d'aturats a la Ciutat.....	8
5.6 Treballadors afectats per l'ERTO segons sector.....	8
5.7 Correlació entre els estudis i la renda	9
5.8 Correlació entre els estudis i la taxa d'atur.....	9
5.9 Visitants a Barcelona: comparació segons l'origen	10
5.10 Variació intertrimestral del nombre de pisos turístics	10
6. Limitacions	11
7. Conclusions i propostes	12
8. Enllaços importants¹	12



¹ S'hi troba l'accés a la presentació, infografia i a les gràfiques interactives.

1. Introducció

Menjadors socials amb cues més llargues que mai, oficines de l'atur saturades de consultes, moltes llars on cap dels membres no treballa o negocis que abaixen la persiana per falta de clients ja són estampes habituals a la ciutat de Barcelona.

La covid-19 ha significat una aturada econòmica originada a partir del confinament i les restriccions, que ha fet augmentar l'atur i ha deixat una empremta sense precedents en l'activitat econòmica de la ciutat de Barcelona.

2. Objectius

Sabem que la causa general que ha provocat els estralls mencionats, el detonant, ha estat l'arribada de la covid a les nostres vides. Ens hem proposat trobar les causes que han fet que aquest impacte hagi tingut una repercussió tan important i notable a la Ciutat. D'aquesta manera, volem informar a tots els ciutadans com ha afectat aquesta situació a la capital catalana.

Com la nostra hipòtesi és que Barcelona depèn del turisme i del comerç format per empreses petites i mitjanes, el nostre segon objectiu es centra en aquests dos sectors, molt relacionats entre ells. Creiem que són la causa d'un impacte tan gran.

Volem esbrinar, també, si hi ha una relació socioeconòmica en l'impacte epidemiològic als nostres barris. Per tant, volem esbrinar si realment l'economia de Barcelona és una economia turística, on l'absència de viatgers pot ser causa de fallida.

3. Metodologia:

El nostre procés d'anàlisi s'ha centrat en la recerca d'informació relativa a l'ocupació laboral de Barcelona i l'establiment o trobada de relacions amb l'impacte patit. Durant aquest, hem après a manipular conjunts de dades i a utilitzar programari per al seu processament. Com es veurà en els següents apartats, hem fet ús de diferents taules i correlacions per corroborar la nostra hipòtesi.

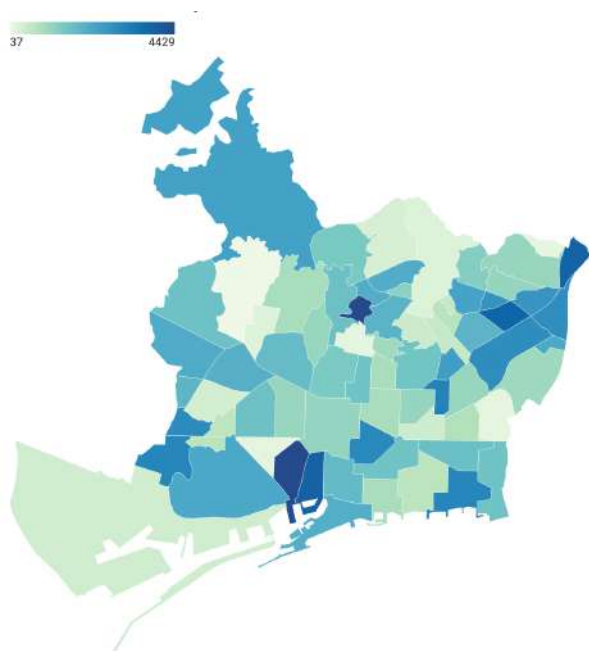
Per organitzar-nos correctament, vam crear una carpeta al Google Drive on tots els membres del grup hi podíem accedir. Dins d'aquesta carpeta vam afegir-hi 4 subcarpetes on hi posàvem tot el que ens era útil:

- Infografia
- Memòria
- Presentació
- Datasets

4. Alguns dels datasets escollits han estat:

- Atur registrat: [Enllaç](#)
- Renda tributària mitjana per persona: [Enllaç](#)
- Distribució territorial renda: [Enllaç](#)
- Atur per sexe: [Enllaç 2020](#) [Enllaç 2018](#)
- Domicilis per sexe: [Enllaç](#)
- Padró edat quinquennal per nacionalitat i sexe: [Enllaç](#)
- Padró nivell acadèmic per sexe: [Enllaç](#)
- Padró ocupació mitjana: [Enllaç](#)
- Incidències diàries Covid-19
- Preu del lloguer per trimestres: [Enllaç](#)
- Habitatges d'ús turístic a la Ciutat: [Enllaç](#)

5. Anàlisi de les dades:



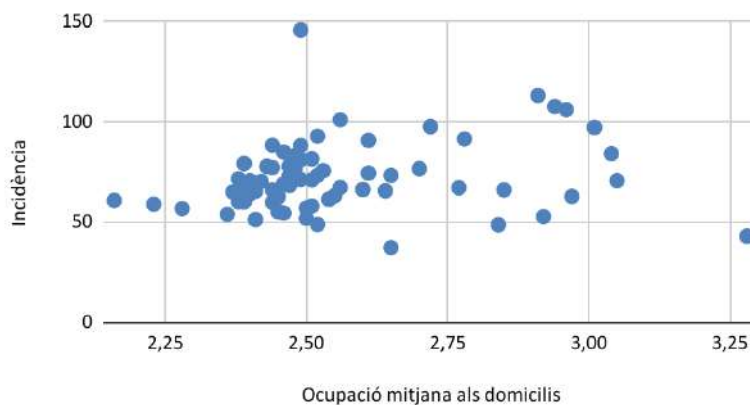
5.1 Casos de covid-19 per barri

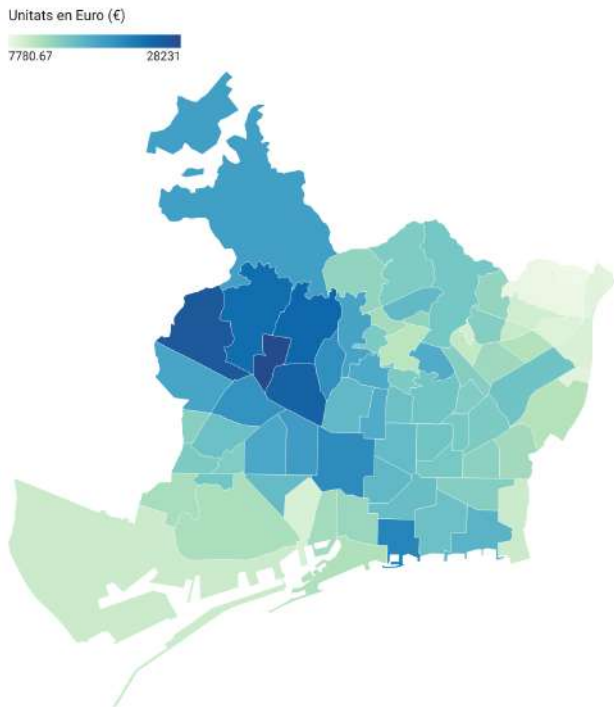
Els casos de covid-19 a la ciutat de Barcelona es reparteixen de manera diferent als 73 barris.

A continuació mostrem la situació epidemiològica barri a barri. Actualment el Raval i el Coll són els barris que tenen el nombre més gran de positius. En canvi, Sarrià, Ciutat Meridiana, la Salut i Sant Antoni són els que menys.

5.2 Incidència de la covid-19 segons els habitants d'un domicili

En aquesta gràfica podem veure que no hi ha una correlació entre l'ocupació mitjana per habitatge i la incidència de la covid-19. Sorpren que no sigui, així, ja que en barris llurs llars estan més ocupades la transmissió podria ser major.





5.3 Renda mitjana a la Ciutat

El de les Tres Torres és el barri amb la renda més alta de Barcelona. És sis vegades superior que els dos barris amb la renda més baixa, Ciutat Meridiana i Torre de Baró.

L'impacte de la pandèmia ha sigut molt desigual en funció del barri, com veurem a la gràfica següent.

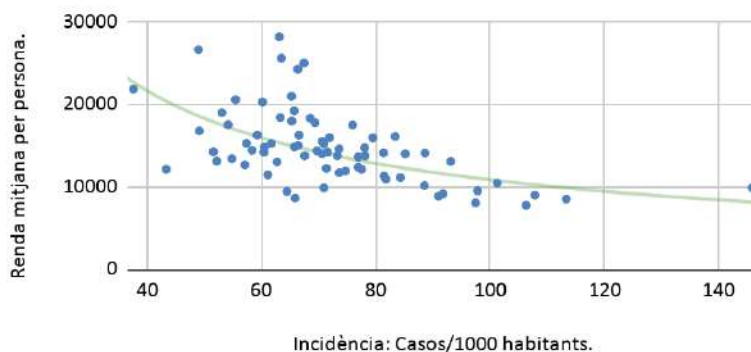
Per poder veure la gràfica interactiva, clica al següent enllaç:

<https://datawrapper.dwcdn.net/QmlTI/3/>

5.4 Relació entre la renda mitjana i el nombre de casos per covid-19

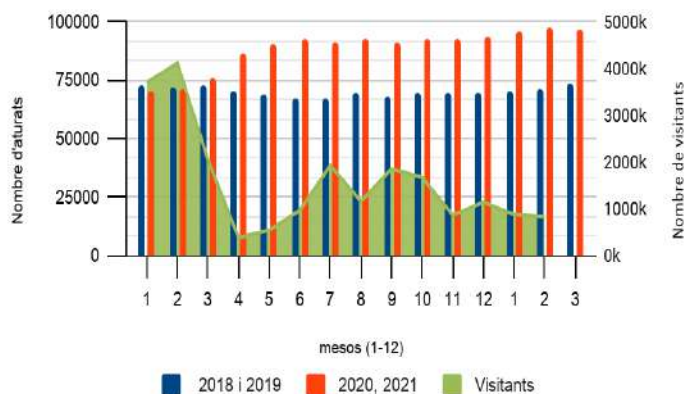
La covid-19 ha afectat més a les zones més pobres de la ciutat de Barcelona.

Creiem que els veïns dels barris més afectats tenen majoritàriament feines que obligatòriament han de ser presencials, fet que obliga als seus habitants a desplaçaments en transport públic per accedir a la seva feina. Tot això, multiplica les possibilitats de contagi. També hi ha un lligam clar entre l'habitatge i la incidència de la malaltia, amb condicions d'habitabilitat pitjors, habitatges sobre-ocupats o compartits en els districtes més afectats.



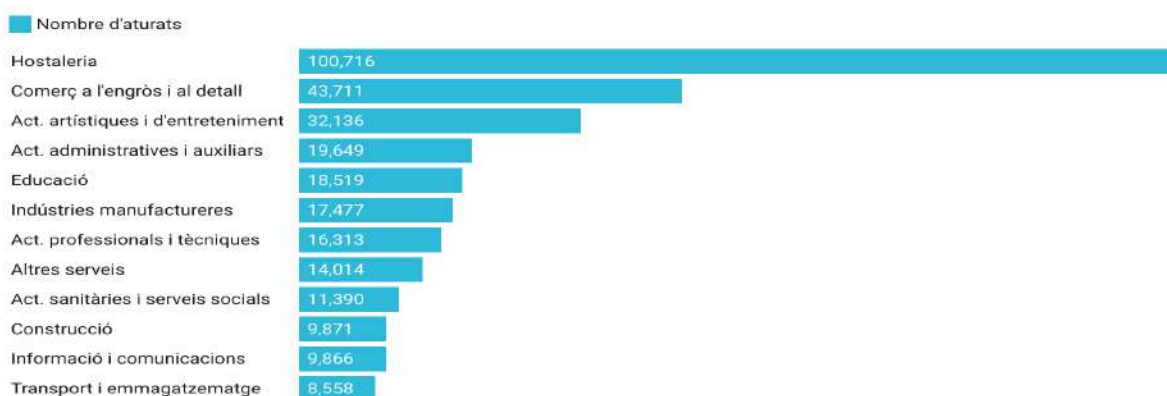
5.5 Evolució del nombre d'aturats a la Ciutat

Podem observar com el nombre d'aturats ha augmentat respecte a l'any 2018 i 2019. La gràfica ens mostra la relació entre el nombre d'aturats i el nombre de visitants a la ciutat de Barcelona. Aquesta, evidencia com un cop esclatada la pandèmia, el nombre de visitants va caure en picat i això va comportar una parada econòmica que va fer augmentar la taxa d'atur.



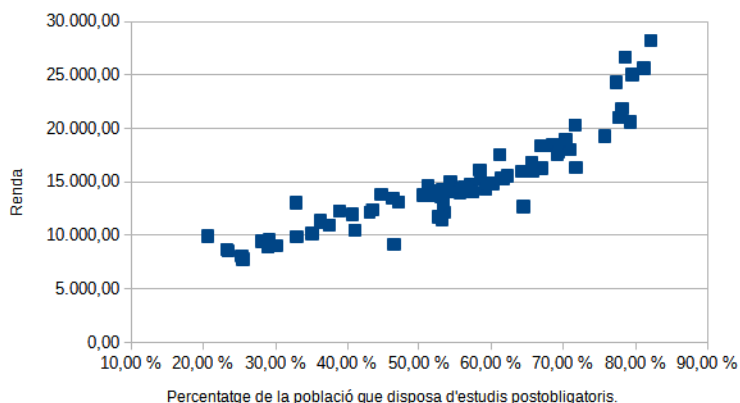
5.6 Treballadors afectats per l'ERTO segons sector.

Una de les conseqüències més visibles de la crisi econòmica que ha provocat el coronavirus és la presentació d'expedients de regulació temporal d'ocupació (ERTO) per part de les empreses. Es tracta d'un mecanisme que permet a les empreses suspendre temporalment els contractes dels seus treballadors i que aquests passin temporalment a l'atur.



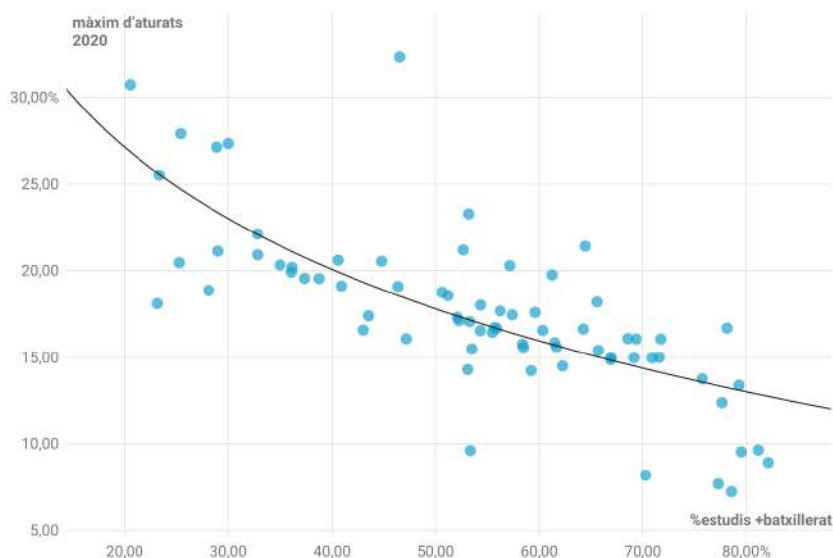
Aquesta gràfica recull el nombre total de persones afectades a la ciutat de Barcelona per un ERTO, des del gener del 2020 al desembre del 2020. Com es pot observar en aquest gràfic, els sectors més afectats per la pandèmia de la covid-19 són l'hostaleria i el comerç.

5.7 Correlació entre els estudis i la renda.



Un major nivell d'estudis en la població ajuda a trobar feina, i que aquesta sigui més estable i menys sensible a les crisis. Les dades indiquen que, en termes generals, un superior nivell d'estudis contribueix a tenir més ingressos, com es pot veure a la gràfica inferior:

5.8 Correlació entre el nivell d'estudis i l'atur.



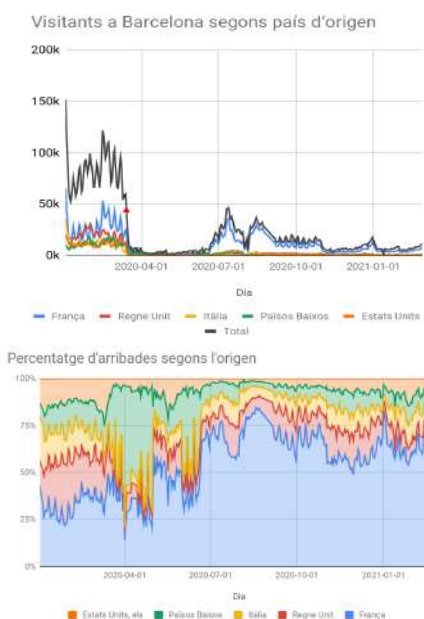
Destaquem, de la correlació, que els barris amb un nivell mitjà d'estudis superior són als quals la incidència de l'atur ha estat menor.

Una excepció és El Raval, amb les següents dades:

Atur màxim del 2020: 32,34%
Població amb estudis superiors a la Secundària: 46,53 %

Les dades consideren la major taxa d'atur assolida al llarg del 2020.

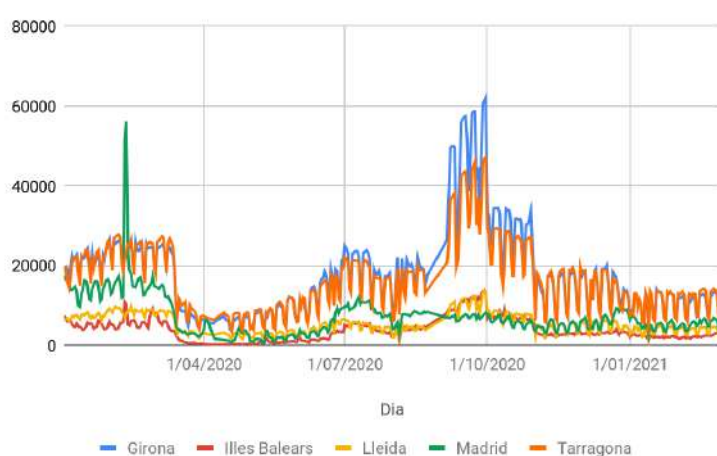
5.9 Visitants a Barcelona: comparació segons l'origen.



Durant l'esclat de la pandèmia els visitants que rebia la ciutat va caure amb picat. A partir del juny podem veure que la corba puja perquè es va aixecar el confinament domiciliari i es van tornar a obrir les fronteres. Finalment, al setembre la corba va tornar a baixar a causa de les noves onades de la pandèmia. Cal recordar que la disminució dels visitants ha afectat les reserves hoteleres, a les empreses que es dediquen a repartir menjar a l'hostaleria, als cambrers, el personal de neteja, etc.

A la segona gràfica també es pot apreciar com la majoria dels visitants actuals són d'origen francès.

Visitants a Barcelona segons província d'origen



Un cop es va aixecar el confinament domiciliari i es va permetre la mobilitat a l'estiu, la majoria dels visitants que va rebre la ciutat de Barcelona van ser del territori. La incertesa dels viatges a l'estranger va fer que la gent tingués més present les destinacions de la vora, és a dir, turisme de proximitat. Això va donar una mica d'impuls sector turístic de la ciutat, però insuficient.

5.10 Variació del nombre de pisos turístics:

Any	2019	¼ 2020	½ 2020	¾ 2020	2020	¼ 2021
Pisos:	9572	9563	9563	9541	9536	9467
Variació:	-	- 9	-	- 22	- 5	- 69

La variació del nombre d'habitatges turístics declarats a la Ciutat és mínima, cosa que ens ha sorprès.

6. Limitacions:

Una de les principals limitacions ha estat la brevetat amb què havíem d'expressar les nostres anàlisis i conclusions, 1500 paraules i 3' ens semblen insuficients. Hem fet el recompte només amb el cos del treball, excloent-hi índex i títols i aquest paràgraf.

Primer de tot, ens agradaria destacar que gran part dels conjunts de dades no estaven actualitzats, cosa que ens ha dificultat i, en alguns casos, ens ha impedit la realització de comparacions i variacions interanuals. Destaquem els datasets relatius a la renda dels veïns (darrera actualització: 2017) i al cens comercial, amb l'actualització del qual no hem pogut fer comparacions per l'impacte de la pandèmia, atès que les últimes dades són del 2019.

A més a més, en alguns casos, la informació està poc detallada, i hi manquen referències com són les de districte i barri, per edat, per dedicació o per aflluència, entre d'altres. Això ha fet que ens haguem quedat curts en l'erca de les causes més profundes.

Durant tot el treball hem analitzat com ha impactat la covid-19 en l'economia de la ciutat. Si haguéssim tingut més dades podríem haver estat analitzant la recuperació econòmica.

7.1 Conclusions

Després d'haver fet el treball hem arribat a les següents conclusions. Per començar, és indiscutible que les restriccions sanitàries imposades per la pandèmia de la covid-19 han provocat en els anys 2020 i 2021 greus conseqüències socials i econòmiques.

Tots els països i ciutats han estat afectats per les conseqüències de la pandèmia, però amb intensitats diferents. En el cas de Barcelona, la pandèmia del coronavirus reflecteix el "drama" econòmic d'una Barcelona sense turisme. Abans de la pandèmia l'activitat turística tenia un pes del 14% en el PIB de Barcelona. La Covid-19 ha deixat la ciutat gairebé sense visitants i els barcelonins tornen a fer-se seva la ciutat.

La ciutadania també té un paper important en la recuperació econòmica de la ciutat. És a dir, cal tornar a consumir i ha d'invertir. Però hem de ser conscients de la situació sanitària; trobar el punt mig entre la prudència i l'alarmisme i tornar a la major normalitat possible amb el major respecte.

Tenim a les nostres mans el futur de la nostra ciutat.

En conclusió, estem orgullosos del nostre treball perquè ho hem fet el millor que hem pogut amb el temps, recursos i coneixements al nostre abast. Sens dubte una experiència que mai no oblidarem.

7.2 Propostes de millora:

- **Barcelona ha de dependre menys del turisme, promovent l'ocupació productiva i essencial i reduïnt al màxim l'ocupació volàtil que representa el sector turístic.**
- **Si es recopilen dades més detallades els propers anys, es podrà fer un diagnòstic exhaustiu dels problemes de fons del conjunt d'habitants.**
- **S'ha de promoure l'Ensenyament com un ventall d'oportunitats, ja que mai no n'elimina i és garant de les sortides laborals, com hem vist al treball. Cal recordar cada dia la importància de l'educació.**

8. Enllaços

Vídeo de la presentació: <https://drive.google.com/file/d/1E562xCsDcBkBCfiUq91e1jVFB1oCmk-W>

Infografia interactiva: <https://view.genial.ly/6070235369b48f0d18cbcad8/interactive-content-infografia>

Gràfiques interactives: <https://view.genial.ly/6086fafddb85f10de1f5ee4c/>